




## ОРГАНИЗАЦИЯ

ОБЩЕСТВЕННАЯ ОРГАНИЗАЦИЯ ШЕГАРСКОГО РАЙОНА ТОМСКОЙ ОБЛАСТИ ПОМОЩИ ДЕТЯМ И СЕМЬЕ ГРУППЫ РИСКА ПО СОЦИАЛЬНОМУ СИРОТСТВУ «РУКА В РУКЕ» (ООШРТО «РУКА В РУКЕ») 

## ОПИСАНИЕ ОРГАНИЗАЦИИ

Организация занимается оказанием помощи семьям и детям, находящимся в группе риска по социальному сиротству:

- замещающим (приемным) семьям,
- семьям, находящимся в трудной жизненной ситуации,
- семьям, воспитывающим особых детей,
- детям и подросткам группы риска,
- выпускникам сиротских учреждений, а также молодым людям, в отношении которых прекращена опека в замещающей семье.

ООШРТО «Рука в руке» существует с 2004 года.

Два основных направления деятельности организации, которые являются приоритетными в настоящее время:

- Разработка и внедрение инновационной технологии сопровождения приемных семей с учетом специфики работы в сельской местности (в условиях территориальной удаленности сельских поселений от районного цен-

тра, а также с учетом особенностей и образа жизни сельских жителей). Технология позволяет обеспечить доступ к профессиональной помощи и сопровождению каждой семье на территории всего района. Благодаря регулярной поддержке специалистов (как родителей, так и детей), обмена опытом с другими семьями повышается качество жизни семей и создаются благоприятные условия для развития и воспитания детей.

- Отработка модели сопровождения семей с детьми, имеющих особые потребности. Сопровождение приемных детей, детей с особенностями происхождения в том числе через привлечение волонтеров (воспитанники и выпускники сиротских учреждений, а также студенты).



**Горбунова Любовь Михайловна, руководитель**  
«Организация «Рука в руке» существует уже 14 лет. Успех во многом определяется тем, что у нас хорошая команда. В штате у нас нет сотрудников, специалисты привлеченные. Постоянный «костяк» - 8-10 человек. Если взять на сегодня – по одной услуге в 8-ми районах Томской области работает около 50 человек от нашей организации. Также наш большой ресурс – волонтеры-подростки. Сейчас мы работаем с детьми-сиротами и выпускниками. Они такие работоспособные, активные».

## ПРЕДПОСЫЛКИ К УЧАСТИЮ В ПРОГРАММЕ

### Потенциал

У организации были частичные наработки в области мониторинга и оценки, был опыт проведения оценочного прикладного исследования с участием детей с привлечением внешнего специалиста (социолога). Полученные знания, в том числе по разработке инструментария использовались в ПИОНе. Участие в проекте ПИОН-регион помогло систематизировать знания и усилия организации в этой области.

**Горбунова Любовь Михайловна, руководитель**  
«В 2016 году мы провели фокус-группу с подростками из приемных семей, сами ребята выступали в роли оценщиков – они выезжали в села и опрашивали детей. Был также разработан мониторинг потребностей приемных родителей. Результаты исследования мы использовали на родительских клубах, в ШПР, потом обсуждали с родителями, со специалистами, органами опеки».



**Ирина Анатольевна Шутова, психолог**

«Цепочка результатов, показателей - у нас не было такого мощного фундамента. Когда одно вытекает из другого – вот этой структуры у нас не было. У нас был простой мониторинг. Например, был разработан журнал, по которому мы ведем внутреннюю статистику».

### Мотивы

**Горбунова Любовь Михайловна, руководитель**  
«Поскольку мы распространяем свой опыт в регионах, важно подвести доказательную базу практики, поэтому проект ПИОН-регион был очень актуален. Мы понимаем, что для нашей организации, чтобы она развивалась, чтобы оказывать более качественные услуги и распространять опыт, надо уметь оценивать результаты, и, если есть необходимость – менять курс, быть гибкими. Мы являемся стажировочной площадкой, и чтобы нам мотивировать другие организации к внедрению технологии, надо показать, что наша технология эффективна в плане оказания услуг целевым группам. Это была основная мотивация».

### IT для хранения и анализа данных

Данные хранятся у специалистов проекта, руководителя в печатном виде (журналы, акты и т.д.), в электронном виде (сканы). Данные в электронном виде сгружаются на съемный винчестер. Таблицы показателей велись ранее в формате Word.



## ЦЕЛИ СОЗДАНИЯ СИСТЕМЫ ИЗМЕРЕНИЯ И ОЦЕНКИ

- Понимать эффективность технологии работы с замещающими семьями в целом и ее отдельных структурных компонентов.
- Определить и проанализировать конкретные результаты для благополучателей.



## НАЗВАНИЕ ПРОЕКТА

### СЕМЕЙНЫЙ БУКЕТ



## ПЕРИОД РЕАЛИЗАЦИИ ПРОЕКТА

2016 – 2018 гг.

## ОПИСАНИЕ ПРОЕКТА

«Семейный букет» - инновационный проект по сопровождению замещающих семей, проживающих в сельской местности.

## ЦЕЛИ ПРОЕКТА

Внедрение технологии по сопровождению замещающих семей в сельской местности на территории новых районов

## ЗАДАЧИ ПРОЕКТА

- Функционирование в Шегарском районе ВИПпункта, районного центра приемных семей, экстремальных экспедиций, выпуск квартального Событийного вестника и др. направлений деятельности,
- Внедрение проекта на территории новых районов (в т.ч. Кривошеинский район),
- Оценка эффективности проекта и планирование дальнейшего масштабирования опыта в Томском регионе

## ДЕЯТЕЛЬНОСТЬ ПО ПРОЕКТУ

- Выездной информационно-психологический пункт для замещающих семей (ВИП-

пункт)

- Работа с родителями и детьми на базе Районного центра приемных семей
- Экстремальные экспедиции
- Выпуск журнала «Событийный вестник»
- Подбор и обучение выпускников-волонтеров
- Мероприятия по распространению практики (консультации, супервизии, организация стажировок и т.д.)

## СОЦИАЛЬНЫЕ РЕЗУЛЬТАТЫ

### Среднесрочные:

- Улучшились детско-родительские отношения между приемными детьми и приемными родителями;
- Улучшилось психоэмоциональное благополучие детей (психическое состояние по уровню развития, навыков);
- Дети смогли преодолеть кризис в отношениях с приемными родителями;
- Замещающие семьи смогли преодолеть кризис в детско-родительских отношениях;
- Замещающие семьи удовлетворены публикациями в журнале;
- Выпускники детских домов, из приемных семей получили навыки успешной коммуникации в самостоятельной жизни.

### Долгосрочные:

- Дети воспитываются в одной замещающей семье до 18 лет.

## ПЕРВЫЕ ИТОГИ



**Горбунова Любовь Михайловна, руководитель**

«На первом этапе были непонятны термины, мы путались, сложно было воспринимать информацию. Результатом проделанной работы стали созданные в сотрудничестве с нашими кураторами документы: дерево результатов, логическая модель. И особое отношение стало, совершенно другое к методам сбора данных, к выбранному инструментарию. Сейчас мы больше понимаем, и уже, например, с семьями с особыми детьми мы по-другому измеряем результаты. То есть планирование системы мониторинга и оценки коснулось уже всех направлений работы организации».



**Ольга Леонидовна Голубчикова, социальный педагог, участник проекта ПИОН-регион, член ООШРТО «Рука в руке»**  
«На первом этапе работы по ПИОНу увлекла разработка Деревя социальных результатов по нашей деятельности.

Преодолевая трудности, особенно барьеры в понимании сложных задач, поставленных перед нашей командой, вышли на финишную прямую. Считаю, что данный опыт благотворно скажется на оказании услуг нашим замещающим семьям».



**Ирина Анатольевна Шутова, психолог**

«Мы сами ранее проводили мониторинг, но так глобально как это было в проекте ПИОН мы не делали. Каждая таблица вынашивалась неоднократно, проходили поправки, мы исправляли, была проделана огромная работа».



## ВЫПОЛНЕННЫЕ РЕКОМЕНДАЦИИ ЭКСПЕРТНОГО СОВЕТА

Просили указать (пояснить) какие целевые группы участвуют в разных видах деятельности проекта и, исходя из этого, должны выстраиваться результаты и показатели. Мы все прописали максимально конкретно, чтобы было понимание.

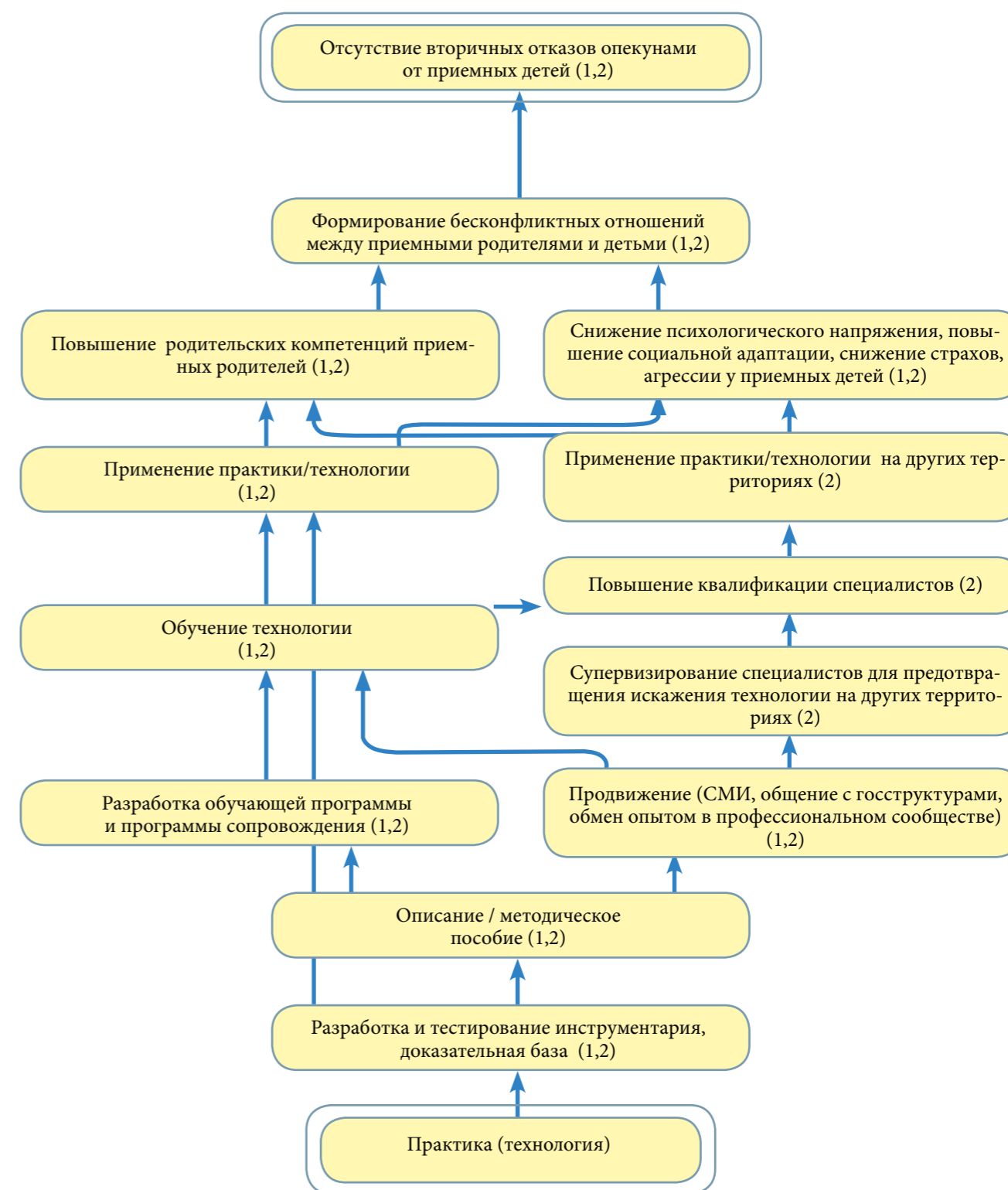
Путались в кратко-, средне- и долгосрочных результатах. Например, сначала идет улучшение компетенций, а потом детско-родительских отношений. Мы «плавали» в этом, все исправили в соответствии с рекомендациями.



## АНАЛИЗ СТЕЙКХОЛДЕРОВ

Стейкхолдер	Ожидания стейкхолдера от программы, перечень ожидаемых результатов	Проверка ожиданий стейкхолдеров	Уровень подотчетности (по 5-ти балльной шкале)
На кого (какие группы, каких стейкхолдеров) программа оказывает значимое влияние?			
Приемные дети	Улучшить благополучие детей: психо-эмоциональное состояние, развить социальные навыки и умения; улучшить отношения с родителями	Мониторинг и оценка. Результаты психодиагностического обследования, психокоррекции.	5
Замещающие семьи	Получать постоянно помощь и поддержку, быть информированными об услугах, льготах и пользоваться ими; повышать родительскую компетентность	Мониторинг и оценка, отзывы. Результаты психодиагностического обследования	5
Волонтеры-подростки ООШРТО «Рука в руке» (дети-сироты, студенты техникума)	Улучшить качество жизни благополучателей; восполнить кадровый дефицит ООШРТО «Рука в руке»; научиться бесконфликтному общению	Отзывы благополучателей; СМИ; Договор на безвозмездную благотворительную деятельность добровольца	5
Кто, какие группы значимо влияют на реализацию программы? Без кого программа не может быть реализована?			
Департамент по вопросам семьи и детей Томской области	Распространение и внедрение нашей практики на территории Томской области	Соглашение о сотрудничестве	2
Сотрудники ООШРТО «Рука в руке» в Шегарском районе	Улучшить качество жизни благополучателей; предотвратить вторичные отказы; выстроить систему сопровождения замещ. семей в сельском районе; распространить свой опыт СЗС на другие территории, помочь внедрить модель СЗС	Мониторинг и оценка оказания услуг благополучателем (анкетирование, отзывы, отчеты опеки по семьям и др.). Локальные акты (новые по распространению и внедрению системы СЗС).	5
Служба сопровождения замещ. Семей ОГКУ «СРЦН Кривошеинского района», директор Шабунин В.А.- он же исполнитель проекта	Внедрение системы СЗС на новой территории – Кривошеинском районе	Локальные акты о внедрении, отзывы, Соглашение о сотрудничестве	4

## ДЕРЕВО РЕЗУЛЬТАТОВ



1- собственная деятельность, 2- передача опыта, внедрение практики

## ЦЕПОЧКА СОЦИАЛЬНЫХ РЕЗУЛЬТАТОВ

Деятельность по программе	Непосредственные результаты	Показатель
<p>1 Выездной информационно-психологический пункт (ВИППункт):</p> <p>1.1 Информировать целевые группы о доступных услугах, в том числе онлайн</p> <p>1.2 Предоставлять психологические, педагогические консультации детям и родителям по месту жительства, в том числе онлайн</p> <p>1.3 Реализовать сопровождение на основе индивидуальных планов в замещающих семьях, обратившихся лично за поддержкой</p>	<p>1.1 Родители и дети из приемных семей получили консультации (педагогические и психологические) по месту жительства</p> <p>1.2 Семьи в кризисной ситуации получили психотерапевтическую поддержку в соответствии с индивидуальным планом</p>	<p>1.1 Число приемных родителей и приемных детей получивших услуги (информационные, педагогические, психологические), в сельских пунктах Шегарского и Кривошеинского районов</p> <p>1.2 Число семей в кризисной ситуации, которые получили психотерапевтическую поддержку по месту жительства</p> <p>1.3 Семьи в кризисной ситуации удовлетворены полученными услугами</p> <p>1.3 Число консультаций для семей в кризисной ситуации</p>
<p>2. Районный центр приемных семей (РЦПС):</p> <p>2.1 Информировать замещающие семьи о мероприятиях для родителей и детей</p> <p>2.2 Организовывать встречи районных Родительских клубов с участием наставника проекта</p> <p>2.3 Организовывать занятия по развитию коммуникативных навыков</p> <p>2.4 Проводить совместные семейные (родитель и ребёнок) психологические творческие упражнения</p>	<p>2.1 Информация распространена среди приемных семей о месте и времени проведения мероприятий для родителей и детей</p> <p>2.2 Замещающие родители получили и психологическую поддержку от более опытных родителей</p> <p>2.3 Приемные дети получили возможность развития навыков общения для коррекции эмоциональной сферы</p> <p>2.4 Приемные семьи получили возможность развития позитивных навыков общения между приёмным родителем и ребёнком</p>	<p>2.1 Число семей, получивших информацию о месте и времени предоставления услуг</p> <p>2.2 Число приемных родителей, получивших психологическую поддержку от более опытных родителей</p> <p>2.4 Число семей, получивших навыки общения между приёмным родителем и ребёнком</p> <p>2.3 Число приемных детей, участвующих в мероприятиях</p> <p>2.1-2.4 Число замещающих семей удовлетворенных, услугами по месту жительства</p>
<p>3. Экстремальные экспедиции (ЭЭ):</p> <p>3.1 Выявлять семьи с высоким риском отказа от приемного ребенка</p> <p>3.2 Организовывать скаутские походы посредством экстрим-терапии с целью отработки конфликтных детско-родительских отношений</p> <p>3.3 Организовывать выезды в Экстрим-парк с целью отработки конфликтных детско-родительских отношений</p>	<p>3.1-3.3 Обеспечено групповое сопровождение замещающих семей, нуждающихся в углубленной поддержке методами экстрим-терапии</p>	<p>3.1 Удовлетворенность семей результатами экстрим-терапии</p> <p>3.2 Число замещающих родителей, прошли Экстрим-терапию</p> <p>3.3 Число детей, которые прошли Экстрим-терапию</p>
<p>4. Событийный вестник (журнал):</p> <p>4.1 Формировать ежеквартальные подборки тематических материалов по вопросам воспитания ребенка в приемной семье для публикации и распространения в виде периодического издания (журнала «Событийный вестник»)</p>	<p>4. Событийный вестник (журнал):</p> <p>4.1 Формировать ежеквартальные подборки тематических материалов по вопросам воспитания ребенка в приемной семье для публикации и распространения в виде периодического издания (журнала «Событийный вестник»)</p>	<p>4.1 Количество выпусков журнала</p> <p>4.2 Число семей, получивших журнал</p> <p>4.3 Число районов, где замещающие семьи получили доступ к информации по месту жительства</p>
<p>5. Подбор и обучение выпускников-волонтеров:</p> <p>5.1 Набрать и обучить выпускников-волонтеров для сопровождения целевой группы во время проведения мероприятий</p>	<p>5.1 Проведен подбор и обучение выпускников-волонтеров, которые сопровождают целевую группу во время проведения мероприятий (театрализованные мероприятия, участие и помощь в тренингах, конкурсах и т.п.)</p>	<p>5.1 Количество обученных выпускников - волонтеров</p> <p>5.2. Количество волонтеров, работающих с ЦГ</p> <p>5.3 Количество мероприятий с волонтерами</p>

Краткосрочный социальный результат	Показатель	Среднесрочный социальный результат	Показатель	Социальный эффект
<p>1.1 Улучшился психологический климат в семье</p> <p>1.2 Дети и родители смогли преодолеть кризис в отношениях в процессе получения комплекса услуг</p> <p>1.3 Повысился уровень родительской компетенции</p>	<p>1.1 Число приемных семей, преодолевших кризис в детско-родительских отношениях</p> <p>1.2 Число родителей, повысивших уровень компетенций</p>	<p>1.1-1.2 Улучшились детско-родительские отношения между приемными детьми и приемными родителями</p> <p>1.1-1.2 Улучшилось психоэмоциональное благополучие детей (психическое состояние по уровню развития, навыков)</p>	<p>1.1-1.3 Число семей, в которых улучшились детско-родительские отношения между приемными детьми и приемными родителями;</p> <p>1.1-1.3 Число детей, психоэмоциональное благополучие (психическое состояние по уровню развития, навыков) которых улучшилось</p>	<p>Дети воспитываются в одной замещающей семье до 18 лет</p>
<p>2.1 Сформирован ресурс для взаимной поддержки приемных родителей «равный-равному»</p> <p>2.2 Замещающие родители и дети научились позитивному, бесконфликтному общению.</p> <p>2.3 Повысился уровень родительской компетенции</p>	<p>2.1 Удовлетворенность приемных родителей поддержкой со стороны приемных родителей</p> <p>2.2. Число приемных детей и родителей, усовершенствовавших свои навыки общения</p> <p>2.1.-2.3 Число родителей, повысивших уровень родительской компетенции</p>	<p>2.1 Дети смогли преодолеть кризис в отношениях с приемными родителями</p>	<p>2.1-2.3 Число семей, в которых улучшились детско-родительские отношения между приемными детьми и приемными родителями;</p> <p>2.3 Число детей, у которых повысилось психоэмоциональное благополучие (психическое состояние по уровню развития, навыков)</p> <p>2.2-2.3 Число родителей и детей, преодолевших кризис в детско-родительских отношениях</p>	
<p>3.1 Повысился уровень родительской компетенции</p> <p>3.2 Замещающие родители и дети научились позитивному, бесконфликтному общению.</p>	<p>3.1 Число родителей, повысивших уровень родительской компетенции</p> <p>3.2 Число приемных детей и родителей, усовершенствовавших свои навыки бесконфликтного общения</p>	<p>3.1 Улучшилось психоэмоциональное состояние приёмных детей</p> <p>3.2 Замещающие семьи смогли преодолеть кризис в детско-родительских отношениях</p>	<p>3.1-3.2 Число замещающих семей, преодолевших кризис в детско-родительских отношениях</p>	
<p>4.1 У замещающих семей повысилась информированность об услугах, воспитании и развитии детей, и появилась мотивация на сотрудничество</p>	<p>4.1 Число замещающих семей, у которых повысилась информированность об услугах</p> <p>4.2 Число замещающих семей, у которых повысилась мотивация на сотрудничество со службой сопровождения</p>	<p>4.1 Замещающие семьи удовлетворены публикациями в журнале</p>		
<p>5.1 Выпускники-волонтеры научились бесконфликтному общению со сверстниками</p> <p>5.2 Выпускники-волонтеры повысили свою самооценку и уверенность в себе</p>	<p>5.1 Число выпускников-волонтеров, научившихся бесконфликтному общению со сверстниками</p> <p>5.2. Число Выпускников-волонтеров, которые повысили свою самооценку и уверенность в себе</p>	<p>5.1 Выпускники д/домов, из приемных семей получили навыки успешной коммуникации в самостоятельной жизни</p>	<p>5.1 Число выпускников д/домов и приемных семей, получивших навыки успешной коммуникации в самостоятельной жизни</p>	

## ПОКАЗАТЕЛИ НЕПОСРЕДСТВЕННЫХ РЕЗУЛЬТАТОВ

Показатель	Как собирается (метод сбора)	Когда (частота)	В каких отчетах и кем используется	Частота пересмотра
<b>1. ВИП пункт</b> 1.1 Число приемных родителей и приемных детей, получивших услуги (информационные, педагогические, психологические), в сельских пунктах Шегарского и Кривошеинского районов <b>new</b> 1.2 Число семей в кризисной ситуации, которые получили психотерапевтическую поддержку по месту жительства <b>new</b> 1.3 Число семей в кризисной ситуации удовлетворенных полученными услугами <b>new</b>	1.1-1.2 Журнал учета приемных семей, Журнал учета групповых и индивидуальных форм работы 1.3 Анкетирование	3 р / мес	1.В отчётах для грантодателя; 2. Отдела опеки и попечительства Шегарского района Томской области; 3.Мониторингового отчёта Фонда Тимченко.	1 р / кв
<b>2. Районный центр приемных семей (РЦПС)</b> 2.1. Число семей, получивших информацию о месте и времени предоставления услуг в Шегарском и Кривошеинском районах <b>new</b> 2.2 Число приемных родителей, получивших психологическую поддержку от более опытных родителей <b>new</b> 2.3. Число семей, получивших навыки общения между приёмным родителем и ребёнком 2.5. Число замещающих семей, удовлетворенных услугами по месту жительства <b>new</b>	2.1-2.5 Журнал учета групповых и индивидуальных форм работы 2.2 Анкета обратной связи об удовлетворенности психологической поддержки 2.3 Листы регистрации, анкета обратной связи об умениях в области общения, анкета обратной связи об изменениях в детско-родительских отношениях 2.5 Листы регистрации, анкета обратной связи об удовлетворенности замещающих семей получением услуг по месту жительства	1 р \ 1.5 мес	1.В отчётах для грантодателя; 2. Отдела опеки и попечительства Шегарского района Томской области; 3.Мониторингово отчёта Фонда Тимченко	1 р / кв
<b>3. Экстремальные экспедиции</b> 3.1 Число семей, удовлетворенных результатами экстрим-терапии <b>new</b> 3.2.Число замещающих родителей, прошли Экстрим-терапию <b>new</b> 3.3 Число детей, которые прошли Экстрим-терапию <b>new</b>	3.1 Журнал учета групповых и индивидуальных форм работы, листы регистрации, анкеты обратной связи об удовлетворённости результатами экстрим-терапии родителей и детей	2 р / год	1.В отчётах для грантодателя; 2.Мониторингово отчёта Тимченко.	2 р / год
<b>4. Событийный вестник (журнал)</b> 4.2. Число семей, получивших журнал в Шегарском и Кривошеинском районах <b>new</b>	Журнал учета групповых и индивидуальных форм работы, листы регистрации замещающих семей, получивших журналы с указанием районов	1 р / 4 мес	1.В отчётах для грантодателя; 2.Мониторингово отчёта Фонда Тимченко.	3 р / год
<b>5. Подбор и обучение выпускников-волонтеров</b> 5.1. Количество обученных выпускников-волонтеров <b>new</b> 5.2. Количество волонтеров, работающих с ЦГ 5.3.Количество мероприятий с волонтерами <b>new</b>	5.2–5.3 Журнал учета участия волонтеров в мероприятиях	16 чел	1.В отчётах для грантодателя; 2.Мониторингово отчёта Фонда Тимченко.	1 р / пр. период

## ПОКАЗАТЕЛИ СОЦИАЛЬНЫХ РЕЗУЛЬТАТОВ

Показатель	Как собирается (метод сбора)	Когда (частота)	В каких отчетах и кем используется	Частота пересмотра
<b>1. ВИП пункт</b> 1.1. Число приемных семей, преодолевших кризис в детско-родительских отношениях. 1.2. Число родителей, повысивших уровень компетенций <b>new</b>	1.1. Протокол консилиумов переводов с кризисного на базовый уровень сопровождения, справка психолога. 1.2 Журнал учета групповых и индивидуальных форм работы, анкета обратной связи по повышению уровня компетенции родителей	3 р / мес	1.В отчётах для грантодателя; 2. Отдела опеки и попечительства Шегарского района Томской области; 3.Мониторингово отчёта Фонда Тимченко.	1 р / кв
<b>2. РЦПС</b> 2.1.Удовлетворенность приемных родителей поддержкой со стороны приемных родителей <b>new</b> 2.2. Число приемных детей и родителей, усовершенствовавших свои навыки общения <b>new</b>	2.1 Анкета обратной связи об удовлетворенности предоставляемых услуг. 2.2 Протокол консилиумов и заключение психолога.	1 р \ 1.5 мес	1.В отчётах для грантодателя; 2. Отдела опеки и попечительства Шегарского района Томской области; 3.Мониторингово отчёта Фонда Тимченко.	1 р / кв
<b>3. Экстремальные экспедиции</b> 3.2.Число приемных детей и родителей, усовершенствовавших свои навыки бесконфликтного общения <b>new</b>	3.2 Журнал учета услуг, листы регистрации, анкеты обратной связи	2 р / год	1.В отчётах для грантодателя; 2.Мониторингово отчёта Фонда Тимченко.	2 р / год
<b>2. Событийный вестник (журнал)</b> 4.2.Число замещающих семей, у которых повысилась мотивация на сотрудничество со службой сопровождения замещающих семей <b>new</b>	4.2 Отзывы и анкеты обратной связи родителей и специалистов Шегарского и Кривошеинского района	1 р / 4 мес	1.В отчётах для грантодателя; 2.Мониторингово отчёта Фонда Тимченко.	3 р / год
<b>5.Подбор и обучение выпускников-волонтеров:</b> 5.2. Число Выпускников-волонтеров, которые повысили свою самооценку и уверенность в себе <b>new</b>	5.2 Список волонтеров Журнал учета участия волонтеров в мероприятиях	16 чел	1.В отчётах для грантодателя; 2.Мониторингово отчёта Фонда Тимченко.	1 р / проект. период
<b>1. ВИП пункт + 2. РЦПС</b> 1.1 + 2.1 Число семей, в которых улучшились детско-родительские отношения между приемными детьми и приемными родителями 1.2 + 2.2 Число детей, улучшивших свое психоэмоциональное благополучие (психическое состояние по уровню развития, навыков)	1.1 – 1.2 + 2.1-2.2 Мониторинг родителей, мониторинг Сопровождения Замещающих Семей (СЗС), оценочные анкеты детей и родителей, протоколы консилиумов о переводе с кризисного на базовый уровень сопровождения.	1.1-1.2 - 3 раза в мес 2.1-2.2 – 1 раз в 1,5 мес	1.В отчётах для грантодателя; 2. Отдела опеки и попечительства Шегарского района Томской области; 3.Мониторингово отчёта Фонда Тимченко.	1 р / кв
<b>3. Экстремальные экспедиции</b> 3.1 Число замещающих семей, преодолевших кризис в детско-родительских отношениях <b>new</b>	3.1 Протоколы консилиумов о переводе с кризисного на базовый уровень сопровождения, мониторинг СЗС, мониторинг детей и родителей, оценочная анкета	2 р / год	1.В отчётах для грантодателя; 2.Мониторингово отчёта Фонда Тимченко.	2 р / год
<b>5. Подбор и обучение выпускников-волонтеров</b> 5.1. Число выпускников д/домов и приемных семей, получивших навыки успешной коммуникации в самостоятельной жизни <b>new</b>	5.1 Анкета обратной связи о получении навыков успешной коммуникации в самостоятельной жизни.	1 р / кв 1 р / 6 мес	1.В отчётах для грантодателя; 2.Мониторингово отчёта Фонда Тимченко.	

**new** - новые показатели, разработанные в рамках ПИОНа



**Горбунова Любовь Михайловна, руководитель** «Терминологию мы более-менее освоили, дальше - постоянная работа над таблицами. Было не легко, времени много уходило. Иногда не успевали в сроки, выпадали на несколько какие-то периоды. Хорошим подспорьем были постоянно действующие вебинары по мониторингу и оценке, пошагово комментирующие нашу последовательность в реализации задуманного по проекту».

**Ирина Анатольевна Шутова, психолог** «Мне было очень интересно на Дерево результатов посмотреть. Оно наглядное, показательное, представлено в интересной форме. Более четко видно фундамент, какие результаты к чему приводят. Раньше мы не имели понятия, сейчас мы различаем, что такое непосредственные результаты, что такое кратко- средне- и долгосрочный результат. Это интересно. Другая формулировка и уже выделяются свои тонкости, нюансы».

**Горбунова Любовь Михайловна, руководитель** «Несмотря на то, что было сложно, есть ощущение, что оно того стоило. И не только я, специалисты стали ориентироваться, как работать с целевыми группами, чтобы понимать, есть ли какой-то результат, смотрим уже долгосрочную перспективу. Раньше мы думали, например, что фотографий или листа регистрации с ме-

роприятий достаточно для того, чтобы сказать, что мы улучшили детско-родительские отношения. Сейчас мы уже по-другому измеряем результаты».



**Планы**

«Я как специалист затрудняюсь сказать, насколько полностью мы сможем использовать то, что мы наработали в проекте по мониторингу и оценке. Поскольку, когда за каждой организацией закреплен куратор - специалист, который помогает, направляет - это хорошо, но самим полностью выстраивать цепочку результатов - сложновато, на мой взгляд. Но я как привлеченный поняла, что МиО - это классная вещь, которая может быть полезной и в моей основной работе (я психолог в службе помощи)».

«Дальнейшие планы - развиваться в направлении мониторинга и оценки, обучаться. А самое главное - применять на практике то, что наработали в ПИОНе. Инструменты к сбору показателей разработаны, единственное - они по ходу корректируются. Следующий шаг - это сбор данных».



**Грешнова Екатерина, советник по программной деятельности РК «Детские деревни SOS»**

«Задачи перед ООШРТО «Рука в руке» стояли весьма нетривиальные: разработать систему мониторинга и оценки для сложного проекта, состоящего из трех основных компонентов: собственная деятельность организации по предоставлению прямых услуг благополучателям и совершенствованию своей технологии; обучение и сопровождение специалистов, желающих использовать технологию организации в своей работе; продвижение подходов, ценностей и технологий организации в новых районах Томской области. До начала работы по ПИОНу сотрудники организации не работали в сфере мониторинга и оценки и не проходили обучение по соответствующим темам. Поэтому разработка системы МиО потребовала от них дополнительных усилий и времени, а большое количество командировок в разные районы Томской области создавало дополнительные нагрузки. Нам не всегда удавалось выдерживать график; не всегда удавалось быстро найти консенсус по тем или иным вопросам. Но чем дальше мы продвигались, тем больше сотрудников участвовало в работе по ПИОНу, более профес-

сиональными становились их подходы, и нам удавалось перейти на следующий этап работы. Перед командой проекта встал вопрос: постараться охватить все элементы проекта, при этом, возможно, пожертвовать качеством, или сосредоточиться на одном элементе, но сделать работу так, чтобы она была эффективна. ООШРТО «Рука в руке» стремилась к тому, чтобы иметь инструмент для понимания результативности своей деятельности, эффективности разработанной ею технологии по работе с замещающими семьями, определения и анализа конкретных результатов для благополучателей. И мы выбрали только один элемент проекта для разработки системы МиО - прямые услуги благополучателям. На мой взгляд, это был правильный выбор - организация получила знания и опыт, которые теперь можно использовать для развития системы и включения в нее новых элементов. Мне было очень интересно работать с командой ООШРТО «Рука в руке». Меня всегда поражало стремление этой команды добиться результата, несмотря ни на какие трудности; вдумчивый подход, желание разобраться до конца; желание и умение отстаивать свою точку зрения. Уверена, эта организация будет продолжать и развивать начатую в рамках ПИОНа работу».

